



**T1 大和青垣ルート**

起 終点 柳生→吉野

獲得標高 上り:664m 下り:772m

ルート延長 約58km

最大標高差 387m

宇陀市篠栗周辺 MAPせ-9



奈良盆地を囲む緑あふれる美しい山々は、古の時代より「大和青垣」と呼ばれていました。大和高原の山々を南北に縦断するこのルートでは、途中で大和富士と呼ばれる額井岳の風景を見ることができます。

**T2 柳生街道ルート**

起 終点 奈良公園→柳生

獲得標高 上り:425m 下り:262m

ルート延長 約17km

最大標高差 314m

柳生の里 MAPせ-1



柳生新陰流で知られる剣聖ゆかりの里、柳生へとつながる「柳生街道」。宮本武蔵も訪れたであろう景色に興味が尽きないでしょう。夕日に向かって西向きに走るのも一興。

**T3 宇太水分ルート**

起 終点 宇陀→吉野

獲得標高 上り:150m 下り:272m

ルート延長 約25km

最大標高差 226m

古市場芳野川の桜 MAPし-11



芳野川流域には水の分配を司る神様・水分神が祀られている「水分神社」が点在しています。境内の巨大な杉の老木には鷹やフクロウ、ムササビ、キツツキなどが棲息しています。

**T4 ツアー・オブ・ジャパンルート**

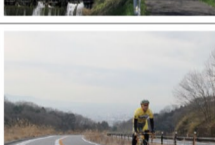
起 終点 奈良→山添

獲得標高 上り:715m 下り:522m

ルート延長 約25km

最大標高差 455m

岩井川ダム付近 MAPく-4



ルートがツアー・オブ・ジャパン奈良ステージのパレードランの道をたどるタフな山岳コース。ならクルの中で最も高低差があるコースで、ハイユーザーのチャレンジ欲を刺激します。

**T5 芋ヶ峠ルート**

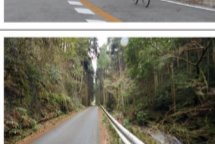
起 終点 飛鳥→吉野

獲得標高 上り:341m 下り:323m

ルート延長 約14km

最大標高差 345m

芋ヶ峠への道 MAPき-12



古代の都・飛鳥京と吉野の離宮を結ぶ最短の道として開かれ、天武天皇、持統天皇が吉野行幸の際に通られたと考えられる芋ヶ峠。奥深い森の峠道は昼間でも暗く対向車は減少に少ないですが道は狭くくねっているのでご注意ください。

**T6 山添ルート**

起 終点 天理→山添

獲得標高 上り:618m 下り:444m

ルート延長 約26km

最大標高差 408m

神野山村付近より MAPす-4



山添村内には不思議な巨石・イワクラや歴史の深い社寺が点在しています。縄文時代から伝わる古代の信仰の跡をたどり、パワーを授かりましょう。少し足を延ばせば鍋倉溪の奇景も興味深い神野山。展望台からの眺めは360°!

**T7 巨勢ルート**

起 終点 御所→下市

獲得標高 上り:151m 下り:105m

ルート延長 約12km

最大標高差 150m

水尾南古墳 MAPう-7



大和朝廷が日本の中心であった時代、大和西南部を本拠地としていた巨勢氏一族の本拠地があった御所市。万葉集にも名を残す「巨勢の道」は、長閑な風景の中に古墳や遺跡が溢れています。

**T8 長谷寺ルート**

起 終点 桜井→宇陀

獲得標高 上り:266m 下り:41m

ルート延長 約12km

最大標高差 274m

与喜浦の棚田 MAPこ-9



「長谷寺」は折々の花の名所として知られています。初瀬詣で賑わった「初瀬街道」は素朴な時間が流れています。ルート途中には棚田風景で有名な場所もあります。

**T9 金剛葛城ルート**

起 終点 御所→五條

獲得標高 上り:328m 下り:331m

ルート延長 約16km

最大標高差 256m

山麓線(御香芝線)からの眺め MAPた-9



ダイヤモンド・トレイルを形成する葛城山・金剛山は季節ごとに表情を変え、訪れる人を圧倒させます。天孫降臨伝説の残る高天原など、神話伝承の地ならではの神さびた空気が流れています。

**T10 大化の改新ルート**

起 終点 飛鳥→宇陀

獲得標高 上り:574m 下り:372m

ルート延長 約16km

最大標高差 419m

談山神社 MAPく-11



中大兄皇子と中臣鎌足が出会った飛鳥、そして大化の改新の相談を行ったと伝わる多武峰。歴史が動いた舞台は今も静かに訪れる人を迎えてくれます。

**T11 信貴山ルート**

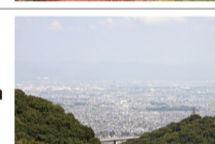
起 終点 平群→三郷

獲得標高 上り:286m 下り:261m

ルート延長 約10km

最大標高差 208m

信貴山朝護孫子寺本堂より MAPあ-6



平群町から信貴山へと繋がる広域農道(信貴山フラワーロード)は起伏に富んだ道。眺望が開け、奈良盆地を望むことができます。

**T12 吉野川ルート**

起 終点 吉野→五條

獲得標高 上り:141m 下り:197m

ルート延長 約21km

最大標高差 81m

吉野川 MAPか-14



全国的にも多雨として知られる大台ヶ原を源流とする豊かな吉野川の下流域に沿って走るルート。大きくくねりながら広く穏やかに流れる川の風景が楽しめます。夏にはキャンプなど川遊びを楽しむ人で賑わいます。

**T13 室生寺ルート**

起 終点 宇陀→宇陀

獲得標高 上り:511m 下り:510m

ルート延長 約35km

最大標高差 421m

室生の里 MAPせ-9



女人高野・室生寺を中心とした室生の里を巡ります。深い山々に包まれた室生では、静かでいて凛とした空気を感ずることができます。運が良ければ山猿の群れに出会うかも。

**T14 曾爾高原ルート**

起 終点 宇陀→曾爾

獲得標高 上り:591m 下り:733m

ルート延長 約31km

最大標高差 352m

曾爾高原 MAPて-9



辺り一面スキの光景が印象的な曾爾高原。夏は爽やかな緑に、秋には夕日に照らされて金色に波打つ様は必見です。道中は関西随一の奇岩奇峰の山々に圧倒されます。

**補助幹線ルート** 大和野内においてのループ状の幹線ルートを補完し、川沿い等の道路を利用して観光地等を繋ぐルートです。

**C18** 京都方面 C7 → 近鉄奈良駅

ルート延長 約7 km

せんとの道ルートと上ツ道ルート、柳生街道ルート等へつながるルート。東大寺の伽藍を偲ぶ唯一の遺構「転害門」の前を通ります。 MAPか-2

**C19** 平城宮跡→飛鳥方面 C3

ルート延長 約4 km

せんとの道ルートと藤原京から平城京へと繋がる北下ツ道を結ぶルート。佐保路の観音様が導く「法華寺」などにも立ち寄りましょう。 MAPか-3

**C20** 法隆寺方面 C7 → 田原本方面 C6

ルート延長 約1 km

せんとの道ルートと物部ルートを結ぶルート。近くには六縣神社と境内をともしする富貴寺があり、神仏習合の名残を見ることができます。 MAPえ-7

**C21** 法隆寺方面 C10 → 田原本

ルート延長 約3 km

太子道ルートとかぐや姫ルートと結ぶルート。万葉集に詠まれた「三宅の原」はこの周辺ではないかと推定されています。池の鴨にも心癒されます。 MAPあ-8

**C22** 法隆寺方面 C8 → 橿原方面 C5

ルート延長 約7 km

物部ルートと南下ツ道ルートを結び飛鳥川に沿って走るルート。付近には「古事記」を編纂した太安万侶を祀る多神社があります。 MAPお-9

**C23** 法隆寺方面 C10 → 桜井

ルート延長 約6 km

物部ルートと上ツ道ルートを結ぶルート。大和川の堤防沿いは地域の憩いの場。神の山である三輪山の眺望は素晴らしいものです。 MAPき-9

**C24** 耳成山 C14 → 飛鳥

ルート延長 約3 km

横大路ルートと上ツ道ルートを結ぶルート。藤原宮跡や大和三山を望みながら古代律令国家の中心地を走り抜けます。藤原宮跡より香鳥山を望む MAPか-10

**C25** 法隆寺方面 C7 → 御所

ルート延長 約4 km

せんとの道ルートと飛鳥御所ルートを結ぶルート。葛城川に沿って金剛葛城山の眺めとともに心地良くサイクリングが楽しめます。 MAPう-11